



La grotte conceptuelle



OBJECTIFS DU VOYAGE

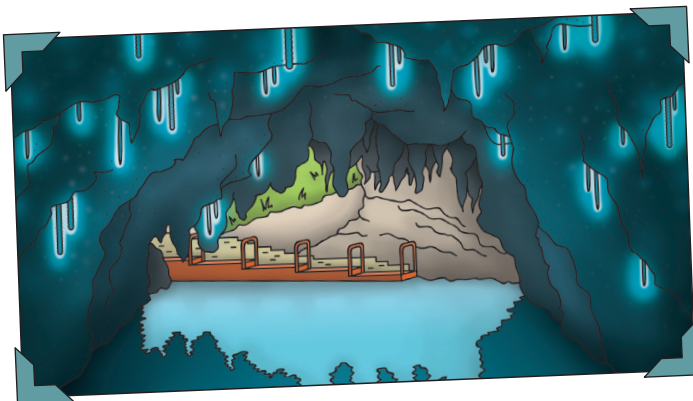
- ★ Dégager l'information importante dans un texte.
- ★ Organiser l'information au moyen de schémas conceptuels.
- ★ Constaté qu'il existe différentes façons d'organiser les idées de façon cohérente dans un texte.

Description du jeu :

Jeu de lecture dans lequel le joueur doit remplir des schémas conceptuels après avoir lu des textes informatifs ou narratifs.

MISE EN SITUATION

Mousseline a quelques maux de tête ce matin ! Pendant la visite des grottes de Waitomo, elle s'est cogné la tête et a de la difficulté à se rappeler certains moments de sa visite. Comme Amandine et Florentin veulent tout savoir de son excursion dans les grottes, Mousseline croit que ce sera plus facile de se souvenir des éléments importants à raconter si elle les inscrit dans un schéma. Peux-tu l'aider à retrouver la mémoire ?



Ce jeu comprend :

- 85 cartes-résumés
- 8 cartes-schémas recto verso
- 8 cartes-textes
- le corrigé
- les règles du jeu

L'ÉQUIPE

CHICS ET RUSTIQUES

Collaboration au contenu :

Émilie Rivard

Révision linguistique et correction :

Caroline Laflamme et

Catherine Baron

Direction pédagogique :

Lucie Barriault et Mélissa Bélanger

Direction éditoriale :

Simon Tobin

Direction artistique :

Vanessa Dionne et

Anne-Marie Lévesque



Les règles du jeu



Ce produit est conforme à la nouvelle orthographe.



CARTE D'EMBARQUEMENT



PASSAGÈRE:
Mousseline

CLIENTÈLE VISÉE:
2^e année

DESTINATION:
Nouvelle-Zélande

NOMBRE DE JOUEURS:
1 à 4 (individuel)



PRÉPARATION

L'intervenant lit la mise en situation aux joueurs. Il remet une carte-texte à chaque joueur ainsi que les cartes-résumés ayant la même image que la carte-texte.

Il remet aussi la ou les cartes-schémas associées à la carte-texte à chaque joueur et un marqueur effaçable à sec (non inclus).

La Nouvelle-Zélande

La faune et la flore

Les All-Blacks

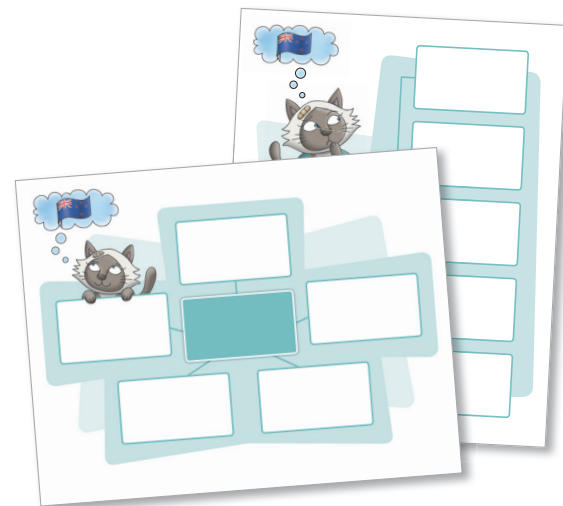
La Nouvelle-Zélande

La Nouvelle-Zélande est un pays d'Océanie, situé dans l'océan Pacifique. Ce pays se compose de deux îles principales et de plusieurs autres îles plus petites. Les îles de la Nouvelle-Zélande sont éloignées des autres continents.

Comme elles sont éloignées, les humains ont mis du temps avant de découvrir les îles et de s'y établir. Les premiers ont été les Maoris. Ils sont encore nombreux en Nouvelle-Zélande, mais aujourd'hui, une grande partie de la population est d'origine européenne.

Certaines régions de la Nouvelle-Zélande sont très sèches, alors que d'autres sont beaucoup plus humides. Les températures moyennes varient selon les saisons et les régions, mais vont en général de 0°C à 24°C.

On retrouve sur ces îles des animaux et des plantes qu'on ne voit nulle part ailleurs sur Terre! C'est le cas du kauri, un arbre au tronc immense, du weta, l'insecte le plus lourd du monde (qui peut être aussi gros qu'une souris). Et du kiwi, un oiseau qui ne vole pas et qui est un des symboles



Il précise aux joueurs que certaines cartes-résumés ne sont pas adéquates pour le schéma (ce sont des intruses). Il laisse le corrigé dans la boîte et invite les joueurs à venir le consulter au moment approprié.

DÉROULEMENT

1. Chaque joueur lit une carte-texte. Pour s'aider lors de sa lecture, il peut souligner les informations importantes à l'aide d'un marqueur effaçable à sec. Il peut aussi demander à un coéquipier de l'aider si un passage du texte lui pose problème.
2. Il sélectionne les cartes-résumés qui contiennent (résumant) les informations ou les éléments importants du texte lu et les place aux bons endroits dans la carte-schéma de son choix. Il valide le schéma créé en repérant, dans le corrigé, l'image et le titre qui correspondent au texte lu.
3. Lorsqu'il a terminé la lecture et la création du schéma, le joueur prend une nouvelle carte-texte ainsi que les cartes-résumés qui y sont associées et refait les étapes 1 et 2.
4. La partie se termine lorsque chacun des joueurs a rempli le nombre de textes demandé par l'intervenant ou lorsque le temps de jeu est écoulé. Il n'y a pas de gagnant à ce jeu.

VARIANTES

Jeu coopératif: À tour de rôle, les joueurs lisent un paragraphe de la carte-texte, soulignent les informations importantes et reformulent ce qu'ils ont compris du paragraphe dans leurs mots. Ils remplissent le schéma conceptuel ensemble.

Deux équipes de deux: Chaque équipe lit une carte-texte, souligne les informations importantes et remplit le schéma conceptuel. Puis, chaque équipe montre son schéma à l'autre équipe et les joueurs racontent dans leurs mots l'histoire ou le contenu du texte sur lequel ils ont travaillé.

L'émeraude

Les minéraux

La fabrication des bijoux

Le rubis

Les pierres précieuses

Les pierres précieuses

Les beautés de la nature sont nombreuses. Parmi tous les minéraux magnifiques que l'on peut découvrir sur Terre, l'humain a discerné le grand prix des plus exceptionnels à quatre types de pierres. Ce sont celles que l'on nomme les pierres précieuses. Les quatre seules pierres à porter ce nom sont le diamant, l'émeraude, le rubis et le saphir.

Le diamant est certainement le plus recherché à travers le monde. On s'en sert pour fabriquer des bijoux, mais il est aussi utilisé dans les industries en raison de sa dureté. Il est souvent blanc et transparent, mais il en existe de plusieurs couleurs.

Les pierres précieuses sont difficiles à trouver dans la nature. C'est surtout cette rareté qui leur donne leur titre de pierre précieuse. C'est aussi ce qui rend ces bijoux aussi inabornables!

Les pierres précieuses ne peuvent pas être fabriquées par l'être humain, seulement par la nature. Ces pierres sont créées par des transformations chimiques. Elles naissent profondément dans la terre, là où il y a beaucoup de chaleur et de pression. C'est pourquoi on les trouve généralement dans des mines.

Plusieurs autres pierres, que l'on appelle semi-précieuses ou pierres fines, sont magnifiques, très rares et très coûteuses. Parmi celles-ci, on peut nommer la topaze, la turquoise, l'alexandrite et la tourmaline.

Grâce à leur beauté étincelante, les pierres précieuses continueront longtemps à fasciner les gens.